

Uganda - Die Perle Afrikas

Die Safari Ihres Lebens

Die Mindestteilnehmerzahl bei unseren Gruppenreisen beträgt 4 Personen. Unsere privaten Safaris führen wir ab 2 Personen durch!



© 2023/2024 - Habari Travel | www.habaritravel.de

Löwin | Kidepo Valley Nationalpark

HABARI

Travel

2023 - 2024

18-tägige Gruppenreise oder private Rundreise durch Uganda

Diese Reise ist singlefreundlich.

Silverback Aktion



Gültig bei Buchung zwischen 01.10.2022 und 01.03.2023
Weitere Informationen



Habari Travel, die Nummer 1 für einzigartige Reisen nach Ostafrika

Ob Sie zum ersten Mal Gast in Afrika sind oder bereits Wiederholungstäter, mit Habari Travel wird eine Safari durch Uganda zum unvergesslichen Erlebnis. Ein spannendes Abenteuer, bei dem Sie den einzigartigen Reichtum der Tier- und Pflanzenwelt hautnah erleben.

Einzigartig! Die "Big Seven"

Nur in Uganda treffen Sie auf die beeindruckenden 'großen Sieben': Schimpanse, Berggorilla, Löwe, Elefant, Nashorn, Büffel und Leopard.

Vogel-Reichtum

Einzigartig sind auch die vielen Vogelarten, die in den ausgedehnten Feuchtgebieten entlang des atemberaubenden Nils und dem riesigen Victoriasee, in den weiten Savannen und den tropischen Regenwäldern zu finden sind.

Kultur

Auch die Kultur bietet Besonderes. Auf unseren Reisen erhalten Sie reichlich Gelegenheit, mit der lokalen Bevölkerung in Kontakt zu kommen und deren Bräuche kennenzulernen.

Nach Ihrer Ankunft am Flughafen in Entebbe erreichen Sie innerhalb von 15 Minuten unser Airport Guesthouse. Tauchen Sie in eine völlig andere Welt ein und beginnen Sie Ihr Afrika-Abenteuer!

Warum Habari Travel?

Über 25 Jahre Erfahrung

Im Jahr 1997 gründete Bart Munting den kleinen Reiseveranstalter Habari Travel, spezialisiert auf Safaris durch Uganda. Inzwischen waren zahlreiche Gäste mit Habari Travel in Uganda und Tansania unterwegs. Habari Travel gilt heute als einer der wichtigsten europäischen Reiseveranstalter für Reisen durch Uganda. Durch unsere eigenen Unterkünfte, die wir zusammen mit unserem Partner Nature Lodge gebaut haben, unserer Flotte von eigenen Allradfahrzeugen und unseren Büros in den Niederlanden, Deutschland und Uganda sind Sie als unser Gast in Ostafrika in den besten Händen.

Gorilla Permit „Garantie“

Durch unsere jahrelange Erfahrung ist es beinahe sicher, dass wir die Erlaubnis für das Gorilla Tracking, also das „Permit“, bekommen. Je früher Sie sich anmelden, umso höher ist die Wahrscheinlichkeit für Ihren Besuch bei den Gorillas. Sollten wir wider Erwarten keine Permits mehr erhalten, können Sie Ihre Reise kostenlos stornieren.

Außergewöhnliche Safari-Erlebnisse

Bereits die zweite Nacht Ihrer Safari verbringen Sie in einem Nationalpark. Denn wir bringen Sie umgehend dorthin wo das Abenteuer wartet: in die überwältigende Natur Ugandas.

Unsere Fahrzeuge

Wir besitzen gut ausgestattete Toyota Landcruiser mit Allradantrieb und Dach zum Öffnen. Damit bewältigen wir alle ugandischen Pisten und ermöglichen Ihnen perfekte Tierbeobachtungen.

Besondere Unterkünfte

Wir haben eigene Lodges und Guesthouses in Uganda. Dabei wurde auf eine besondere Lage inmitten unberührter Natur und auf eine umweltverträgliche Bauweise geachtet. Es handelt sich natürlich nicht um 5-Sterne Luxusherbergen, sondern um solide gebaute und geschmackvoll eingerichtete Unterkünfte mit dem Komfort einer Dusche und Toilette.

„Lazy Camping“

Sie können unsere Reisen zum Beispiel als Zelt- und Lodgereise buchen. Dabei übernachten Sie an einigen Stationen in einem einfachen Safari-Zelt mit Bett inklusive Bettwäsche und Handtücher. Ein Schlafsack ist daher nicht nötig. Die sanitären Anlagen teilen sich alle Camper. Wir nennen diese Form der Übernachtung „Lazy Camping“. Sie ist nicht nur günstiger sondern auch ursprünglicher.

Kompetente Reiseleitung

Wir arbeiten ganz bewusst mit englischsprachigen ugandischen und tansanischen Fahrerguides. Sie kennen ihr Land wie ihre Westentasche. Das garantiert Ihnen ein besonderes Reisevergnügen. Obendrein ermöglichen wir es auf diese Weise der einheimischen Bevölkerung, von den Einkünften aus dem Tourismus zu profitieren. Für Sie als Gast ist es eine wunderbare Möglichkeit, mit Einheimischen in Kontakt zu kommen.

Singlefreundlich!

Durch die enge Zusammenarbeit mit unserem Partner „Nature Lodges“ bieten wir allen Einzelreisenden ganzjährig einen Rabatt in Höhe von 50% auf den regulären Einzelzimmerzuschlag! Einzelreisende Gäste, die das Zimmer oder Zelt mit einer anderen Person teilen möchten, bezahlen dann keinen Zuschlag, wenn es eine(n) weitere(n) Teilnehmer(in) gleichen Geschlechts gibt, die/der ebenfalls diese Kategorie bucht.

Mindestteilnehmerzahl

Unsere Gruppenreisen haben eine Mindestteilnehmerzahl von nur 4 Personen. Sollte die Mindestteilnehmerzahl nicht erreicht werden, kann die Safari gegen Zahlung eines Zuschlages auch in kleinerer Gruppe durchgeführt werden.



Blautirn-Blatthühnchen im Mabamba Sumpfland

Übersicht

Was bietet diese Reise?	3
Übernachten in Uganda	3
Reiseverlauf auf einen Blick	4
Beschreibung Tag 1 und 2	5
Beschreibung Tag 3 und 4	6
Beschreibung Tag 5	7
Beschreibung Tag 6	8
Beschreibung Tag 7	9
Beschreibung Tag 8	10
Beschreibung Tag 9	11
Beschreibung Tag 10	12
Beschreibung Tag 11	13
Beschreibung Tag 12	14
Beschreibung Tag 13	15
Beschreibung Tag 14 und 15	16
Beschreibung Tag 16	18
Beschreibung Tag 17	19
Beschreibung Tag 18	20
Die Unterkünfte der Reise "Uganda Die Perle Afrikas"	21
Optionale Ausflüge und Aktivitäten	22
Preise	25
Leistungen	25
Abreisedaten	25

Unser Katalog als pdf

Sehen Sie sich unser Angebot auf PC, MAC, Tablet oder Smartphone an. Natürlich können Sie dieses pdf auch ausdrucken. Vergessen Sie dabei nicht, die Einstellung "an Papiergröße anpassen" zu wählen.



Kidepo Valley Nationalpark

Erleben Sie die unberührte und atemberaubende Natur Afrikas!

Bereits seit 2017 bei uns im Programm: Der faszinierende Kidepo Valley Nationalpark! Der einzigartige Kidepo Valley Nationalpark ist bei allen Terminen fest im Programm unserer 18-tägigen Gruppenreise durch Uganda.

Auf unserer abwechslungsreichen Kleingruppenreise durch Uganda erleben Sie mächtige Vulkane, malerisch gelegene Seen, dichte Regenwälder und endlose Savannen. Neben den landschaftlichen Höhepunkten sind es die hautnahen Begegnungen mit den tierischen Bewohnern der Nationalparks und Schutzgebiete, die diese Safari unvergesslich machen. Mit Ihrem erfahrenen Fahrerguide machen Sie sich auf die Suche nach Nilpferden, Elefanten, Löwen, Leoparden, Schimpansen und Gorillas.

Zu den Höhepunkten dieser Reise gehören neben dem optionalen Besuch bei den Gorillas zweifellos auch die beeindruckenden Bootsfahrten auf dem Nil und dem Kazinga Kanal.

Genießen Sie unsere gemütlichen Unterkünfte, die regelmäßig tierischen Besuch erhalten und stärken Sie sich mit dem schmackhaftem Essen in unseren Lodges für die nächste Safari zu Fuß oder Pirschfahrt!



Leierantilopen im Ishasha

Diese Reise bietet Ihnen:

- ✓ die Gruppenreise ist ab 4 Personen garantiert; die private Safari ab 2 Personen
 - ✓ Standard der Unterkünfte wählbar
 - ✓ spannende Pirschfahrten im Allrad-Geländewagen mit Dach zum Öffnen
 - ✓ beeindruckende Tierbeobachtungen in den Nationalparks Kidepo Valley, Murchison Falls, Queen Elizabeth und Lake Mburo
 - ✓ spektakuläre Bootsfahrten auf dem Nil und dem Kazinga Kanal
 - ✓ ein unvergessliches Schimpansentracking im Kibale Nationalpark
 - ✓ die Möglichkeit, 13 Primaten- und hunderte Vogelarten zu sehen
 - ✓ diverse optionale Wanderungen und weitere Aktivitäten
 - ✓ eine kleine Gruppe mit maximal 12 Teilnehmern
 - ✓ individuelle Verlängerungsmöglichkeiten
 - ✓ Singlefreundlich! Einzelreisende erhalten 50% Ermäßigung auf den regulären Einzelzimmerzuschlag. Sie erhalten dann ein eigenes Zimmer oder Zelt.
- Falls Sie bereit sind, Ihr Zimmer oder Zelt zu teilen, dann entfällt der Zuschlag ganz, sofern eine weitere Person gleichen Geschlechts ebenfalls diese Kategorie bucht.



Übernachten in Uganda



Sie können zwischen der kombinierten Zelt- und Lodgereise und der reinen Lodgereise wählen:

Option 1 (Zelt- und Lodgereise):

Übernachtungen in einfachen Zelten ohne eigene sanitäre Einrichtungen kombiniert mit gemütlichen Lodges, Guesthouses und Tented Camps mit eigener Dusche und Toilette.

Das sogenannte „Lazy Camping“ ist in der Kidepo Savanna Lodge, im Fort Murchison, im Kibale Forest Camp, in der Bush Lodge und im Mburo Eagles Nest möglich.

Option 2 (Lodgereise):

Alle Übernachtungen in unseren geschmackvoll eingerichteten Lodges, Guesthouses und Tented Camps (mit permanenten Safari-Zelten) mit dem Komfort einer Dusche und Toilette.

Alle Unterkünfte bieten ein Restaurant und eine Bar, so dass Sie überall gut versorgt sind. Auch WLAN gibt es in allen Lodges.

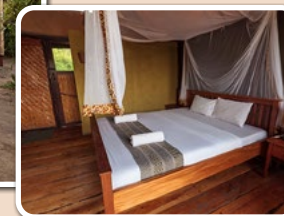
Weitere Informationen zu den Unterkünften bei dieser Reise finden Sie auf Seite 21.



Lazy Camping an der Bush Lodge



Permanente Safari-Zelte in der Bush Lodge



Grüne Pavian im Lake Mburo Nationalpark



Die Preise finden Sie auf Seite 25.





Reiseverlauf auf einen Blick

Tag 1 (Di)	Ankunft in Entebbe	<u>5</u>
Tag 2 (Mi)	Entebbe – Kidepo Valley Nationalpark	<u>5</u>
Tag 3 und 4 (Do und Fr)	Kidepo Valley Nationalpark ✓ Pirschfahrten ✓ Pirschwalk ✓ Besuch der Kanangorok Hot Springs ✓ Dorfbesuch bei den Karamojong	<u>6</u>
Tag 5 (Sa)	Kidepo Valley Nationalpark – Murchison Falls Nationalpark	<u>7</u>
Tag 6 (So)	Murchison Falls Nationalpark ✓ Pirschfahrt ✓ Bootsfahrt zu den Nilfällen	<u>8</u>
Tag 7 (Mo)	Murchison Falls Nationalpark ✓ Bootstour zum Nildelta ✓ Naturwanderung am Rand der Murchison Wasserfälle (<i>optional</i>) ✓ Pirschfahrt	<u>9</u>
Tag 8 (Di)	Murchison Falls Nationalpark – Kibale Forest	<u>10</u>
Tag 9 (Mi)	Kibale Forest ✓ Schimpansentracking ✓ Bigodi Sumpfwanderung	<u>11</u>
Tag 10 (Do)	Kibale Forest – Queen Elizabeth Nationalpark ✓ Pirschfahrt	<u>12</u>
Tag 11 (Fr)	Queen Elizabeth Nationalpark ✓ Pirschfahrt ✓ Bootsfahrt auf dem Kazinga Kanal	<u>13</u>
Tag 12 (Sa)	Queen Elizabeth Nationalpark (<i>Ishasha</i>) ✓ Pirschfahrten in der Ishasha Region	<u>14</u>
Tag 13 (So)	Queen Elizabeth Nationalpark – Kisoro ✓ Wanderung entlang des Lake Bunyonyi nach Muko (<i>optional</i>)	<u>15</u>
Tag 14 (Mo)	Bwindi Nationalpark ✓ Gorilla Tracking im Bwindi Impenetrable Nationalpark (<i>optional</i>)	<u>16</u>
Tag 15 (Di)	Kisoro ✓ Optionale Aktivitäten	<u>17</u>
Tag 16 (Mi)	Kisoro – Lake Mburo Nationalpark	<u>18</u>
Tag 17 (Do)	Lake Mburo Nationalpark ✓ Pirschfahrt ✓ Safari zu Fuß ✓ Bootsfahrt auf dem Lake Mburo	<u>19</u>
Tag 18 (Fr)	Lake Mburo – Entebbe, Abreise aus Entebbe	<u>20</u>

Durch Klick auf die Seitenzahl gelangen Sie zur Tagesbeschreibung.



Unterwegs auf ugandischen Straßen

Mondaufgang im Kidepo Valley Nationalpark



Tag 1

Ankunft in Entebbe

Am Flughafen in Entebbe heißt Sie einer unserer englischsprachigen Fahrer herzlich willkommen. Nach einer kurzen Fahrt erreichen Sie unser Airport Guesthouse.

Die Flüge sind nicht inklusive. Gerne erstellen wir ein Angebot für die passenden Flüge nach Entebbe.



Zelt- und Lodgereise: Airport Guesthouse Entebbe (ÜF)
Lodgereise: Airport Guesthouse Entebbe (ÜF)

Besuchen Sie optional die Breitmaulnashörner im Ziwa Rhino Sanctuary

Optional können Sie einen Tag vor Beginn der Gruppenreise mit einem Fahrer in das ZIWA Nashornschutzgebiet fahren, dort eine geführte Nashornwanderung unternehmen und anschließend im (recht einfachen) ZIWA Guesthouse übernachten. Am nächsten Tag werden Sie dann von der Gruppe auf dem Weg in den Kidepo Nationalpark abgeholt. Diese individuelle Änderung bietet zwei Vorteile: Einerseits ist dann die sehr sehr lange Fahrt von Entebbe in den Kidepo Valley Nationalpark auf zwei kürzere Etappe verteilt und andererseits hätten Sie damit die Chance auf alle Vertreter der „Big 5“ während der Safari.



Tag 2

Entebbe – Kidepo Valley Nationalpark

Der zweite Tag Ihrer Safari durch Uganda beginnt sehr früh. Gegen 06:30 Uhr fahren Sie in unserem Airport Guesthouse ab und lassen schon bald die Hauptstadt Kampala hinter sich. Durch das grüne Zentraluganda fahren Sie in den Kidepo Valley Nationalpark im äußersten Nordosten Ugandas. Mit dem Nationalpark erreichen Sie ein bisher fast unentdecktes Juwel im Dreiländereck Uganda, Südsudan und Kenia. Durch seine Abgeschlossenheit ist die Fahrt in den Park lang und je nach Zustand der Pisten auch beschwerlich. Dafür werden Sie mit spektakulären Pirschfahrten durch die nahezu unberührte Baum- und Buschsavanne belohnt. Am späten Nachmittag erreichen Sie unsere neue Kidepo Savanna Lodge, die auf einem Hügel mit einem fantastischen Blick über den Park und die weiten Ebene liegt. Nach dieser langen Anreise schmeckt das Abendessen noch besser.



ca. 10 Stunden



Zelt- und Lodgereise: Camping an der Kidepo Savanna Lodge (ÜF)
Lodgereise: Kidepo Savanna Lodge (ÜF)



Strauße im Kidepo Valley Nationalpark

Im Kidepo gibt es große Herden von Afrikanischen Steppenelefanten

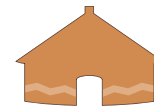


Tag 3 & 4

Kidepo Valley Nationalpark

Im Jahr 2016 bezeichnete CNN Travel den Kidepo Valley Nationalpark als „Top Destination“, nachdem er 2013 auf Platz 3 der „Besten Nationalparks in Afrika“ gewählt wurde. An diesen beiden ganzen Tagen entdecken Sie dieses außergewöhnliche Tierparadies, das nach wie vor kaum besucht wird und sich deshalb wild und ursprünglich präsentiert. Da inzwischen die Wilderei eingedämmt werden konnte, sind die Chancen auf gute Sichtungen von einigen der 80 Säugtierarten, zu denen Herden von Afrikanischen Büffeln und Elefanten gehören, sehr hoch. Die Pirschfahrten, auf denen Sie sich auf die Suche nach Rothschild-Giraffen, Löwen, Leoparden, Hyänen und Geparden machen, werden das Herz von Safari-Liebhabern höher schlagen lassen. Halten Sie Ihre Kamera immer im Anschlag! Ornithologen werden von etwa 500 Vogelarten begeistert sein.

Während Ihrer Pirschfahrten legen Sie auch einen Stopp an den heißen Quellen von Kanangorok ein, die die einzige ganzjährige Wasserquelle im Park sind. Es stehen aber nicht nur Pirschfahrten auf Ihrem Programm. Sie erkunden die Tierwelt in der Savanne auch während einer geführten Walking-Safari. Während Ihres Aufenthaltes im Kidepo Valley Nationalpark besuchen Sie zudem ein „Manyata“. Manyatas sind die mit Dornen eingezäunten runden Siedlungen der Karamojong, die Halbnomaden ostnilotischen Ursprungs sind und als Viehhirten in den kargen Savannengebieten leben.



Zelt- und Lodgereise: Camping an der Kidepo Savanna Lodge (ÜF)
Lodgereise: Kidepo Savanna Lodge (ÜF)



Fahrt durch Gulu

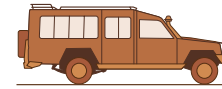
Blick von der Dachterrasse unseres Fort Murchison



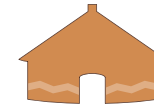
Tag 5

Kidepo Valley Nationalpark – Murchison Falls Nationalpark

Bei Ihrer Weiterfahrt durch Norduganda passieren Sie Dörfer des Acholi Stammes und deren Felder. Gegen Mittag erreichen Sie dann Gulu, die größte Stadt im Norden, wo Sie sich mit einem Mittagessen (nicht inklusive) für die Weiterfahrt in den Murchison Falls Nationalpark stärken. Am Nachmittag durchqueren Sie bereits einen Teil des Nationalparks, bis Sie an Ihrem heutigen Ziel ankommen: dem Fort Murchison. Genießen Sie den großartigen Ausblick auf den Murchison Falls Nationalpark, den Nil und die Blauen Berge des Kongo in weiter Ferne.



ca. 7 Stunden



Zelt- und Lodgereise: Camping am Fort Murchison (ÜF)
Lodgereise: Fort Murchison (ÜF)



Der Murchison Falls Nationalpark ist einer der besten Orte, um die seltenen Rothschild-Giraffen zu sehen

Die 40 Meter hohen Murchison-Wasserfälle



Tag 6

Murchison Falls Nationalpark

Bereits früh am Morgen unternehmen Sie Ihre erste Pirschfahrt, um verschiedene wilde Tiere zu beobachten. Der Murchison Falls Nationalpark ist der größte Nationalpark Ugandas. Bekannt ist er vor allem für seinen großen Bestand an Rothschild-Giraffen, aber auch Büffel, Uganda Kobs, Oribis und Antilopen können gesichtet werden. Die Chancen, hier Löwen mit Jungen oder Leoparden zu beobachten sind vergleichsweise hoch.

Nach Ihrem Aufenthalt in dieser beeindruckenden Savannenlandschaft unternehmen Sie eine Bootsfahrt auf dem Nil zu den Murchison Wasserfällen. Vom Boot aus erspähen Sie zahlreiche Nilpferde, Krokodile und viele weitere Tiere. Der Bestand von mehr als 350 verschiedenen Vogelarten beeindruckt nicht nur Ornithologen. Nach ungefähr zwei Stunden Fahrt stromaufwärts kommen die Wasserfälle ins Blickfeld. Aus sicherer Entfernung sehen und spüren Sie diese tosende Naturgewalt.

Anschließend unternehmen Sie eine weitere Pirschfahrt in die Abendsonne hinein, bevor Sie diesen ereignisreichen Tag bei einem wohlverdienten ‚Sundowner‘ in Ihrer Unterkunft ausklingen lassen.



Zelt- und Lodgereise: Camping am Fort Murchison (ÜF)
Lodgereise: Fort Murchison (ÜF)



Es gibt viele Vögel am Ufer des Nils, wie diesen Goliathreiher

Afrikanischer Steppenelefant am Ufer des Nils



Tag 7

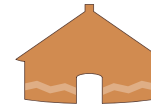
Murchison Falls Nationalpark

Auch an Ihrem zweiten Tag im Murchison Falls Nationalpark stehen Sie wieder früh auf. Nach dem Frühstück unternehmen Sie eine Bootstour zum Nildelta wo der Nil in den Albertsee mündet. Da dieser Ausflug noch ein Geheimtipp ist, bestehen exzellente Tierbeobachtungsmöglichkeiten inmitten unberührter Natur. Von Ihrem Boot aus können Sie trinkende Elefanten, Büffelherden, Antilopen und Kobs sichten. Im Laufe Ihrer Fahrt verändert sich die Landschaft: Die steilen Ufer weichen dem Sumpfgebiet des Deltas. In diesem Ökosystem gibt es ein reiches Vogelleben und Sie haben die Chance, den imposanten, etwa 150 cm großen Schuhschnabel zu sehen.

Optional können Sie heute oder morgen eine etwa einstündige Wanderung den Fällen entlang nach oben unternehmen. Bitte lassen Sie uns vor Ihrer Abreise wissen, falls Sie daran interessiert sind.

Wichtiger Hinweis: Sollte der hohe Wasserpegel die Wanderung nicht zulassen, dann bringt Sie Ihr Fahrer mit dem Geländewagen nach oben zu den Wasserfällen, wo Sie während einer kurzen Naturwanderung (etwa 45 Min.) die Aussicht genießen können.

Nach der Bootstour fahren Sie wieder zurück zu Ihrer Lodge, wo Sie ein wenig ausruhen können. Am späten Nachmittag brechen Sie zu einer weiteren Pirschfahrt in diesem artenreichen Park auf.



Zelt- und Lodgereise: Camping am Fort Murchison (ÜF)

Lodgereise: Fort Murchison (ÜF)



Der Weg zum Kibale Forest führt über typische afrikanische Straßen

Teeplantagen rund um Kibale



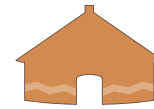
Tag 8

Murchison Falls Nationalpark – Kibale Forest

Am Ihrem achten Tag in Uganda fahren Sie vom Murchison Falls Nationalpark an den Rand des Kibale Forest Nationalparks. Ab Fort Portal schlängelt sich die unbefestigte Straße aus roter Erde durch die abwechslungsreiche Landschaft mit kleinen Dörfern, Kaffee- und Bananenplantagen. Es ist ein besonderes Erlebnis, am Rand des tropischen Waldes zu übernachten und von Weitem die Geräusche der Tierwelt zu hören.



ca. 10 Stunden



Zelt- und Lodgereise: Camping am Kibale Forest Camp (ÜF)
Lodgereise: Kibale Forest Camp (ÜF)



Alter Schimpanse im Kibale Forest

Während der Bigodi-Sumpfwanderung kommen Sie auch mit der lokalen Bevölkerung in Kontakt

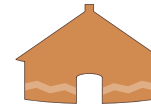


Tag 9

Kibale Forest Nationalpark

Am Morgen brechen Sie unter der Leitung eines sachkundigen Führers zum Schimpansentracking auf. Der prächtige tropische Regenwald weist eine der höchsten Primatendichten weltweit auf. Mit etwas Glück sehen Sie Guerezas, Diademmerkatzen, Bushbabys, Rotschwanzaffen, Rote Colobusaffen, Paviane oder Grauwangenmangabes. Auf Ihrer etwa vierstündigen Wanderung werden Sie mit sehr hoher Wahrscheinlichkeit auch auf Schimpansen treffen – eine unvergessliche Begegnung! Neben 13 Primatenarten beherbergt der Park auch über 300 Vogel- und zahlreiche Schmetterlingsarten.

Nach diesen einzigartigen Erlebnissen besuchen Sie im Bigodi Sumpfland das Ökotourismusprojekt der örtlichen Bevölkerung. Ihre Wanderung in diesem Sumpfgebiet führt Sie durch Dörfer und vorbei am Ackerland der lokalen Bauern. Dabei ergeben sich weitere Vogel- und Primatensichtungen. Abhängig von der Verfügbarkeit der Permits für das Schimpansentracking kann sich die Reihenfolge der heutigen Aktivitäten umkehren.



Zelt- und Lodgereise: Camping am Kibale Forest Camp (ÜF)
Lodgereise: Kibale Forest Camp (ÜF)

Chimpanzee Habituation Experience

Statt des regulären Schimpansentrackings können Sie im Kibale Forest optional mit einem 'Habituation Team' zu einer noch nicht habituierten Schimpansengruppe gehen. Abhängig vom aktuellen Tagesprogramm der Parkranger kann das Tracking den ganzen Tag dauern. Daher bleibt nach Ihrer Rückkehr nicht mehr genügend Zeit für die Bigodi Sumpfwanderung.

Wichtiger Hinweis: Die Dauer und das Tagesprogramm werden von der Wildlifebehörde festgelegt und wir haben darauf keinen Einfluss. Es kann durchaus vorkommen, dass die Aufenthaltszeit verkürzt wird oder sich die Tiere nicht besonders gut zeigen und eher flüchten, weil sie menschliche Besucher noch nicht kennen.

Die Kosten betragen US\$ 250,- pro Person. Da das reguläre Schimpansentracking und die Bigodi Sumpfwanderung bereits im Reisepreis einkalkuliert sind, beträgt der Zuschlag momentan US\$ 45,- pro Person und sollte bereits bei Reiseanmeldung gebucht werden (begrenzte Verfügbarkeit). Das Mindestalter beträgt 12 Jahre.



Kurz vor dem Queen Elizabeth Nationalpark passieren wir den Äquator

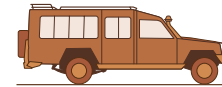
Sonnenuntergang im Queen Elizabeth Nationalpark



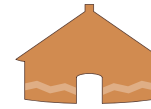
Tag 10

Kibale Forest – Queen Elizabeth Nationalpark

Am Morgen verlassen Sie den Kibale Nationalpark. Unterwegs in den Queen Elizabeth Nationalpark überqueren Sie zum ersten Mal den Äquator. Sie unternehmen eine erste Pirschfahrt und machen sich auf die Suche nach Löwen, Elefanten und Büffeln. Sehr wahrscheinlich sehen Sie Herden von Uganda Kobs sowie zahlreiche Wasserböcke durch die leicht hügelige Ebene streifen. Warzenschweine, Wasserböcke und Uganda Kobs bewegen sich hier frei in unmittelbarer Nähe zu Ihrer Unterkunft.



ca. 5 Stunden



Zelt- und Lodgereise: Camping an der Bush Lodge (ÜF)
Lodgereise: The Bush Lodge (ÜF)

Chimpanzee Tracking in der Kyambura Schlucht

Am Nachmittag des zehnten Tages oder am Morgen des elften Tages Ihrer Safari durch Uganda können Sie statt der Pirschfahrt im Queen Elizabeth Nationalpark eine etwa dreistündige geführte Wanderung zu den Schimpansen in der Kyambura Gorge unternehmen. Die Wanderung führt durch den dichten Tropenwald in der bis zu 40m tiefen Schlucht und ist ein lohnenswertes Naturerlebnis für jeden aktiven Reisenden.

Die Tour kostet US\$ 50,- pro Person und sollte bereits bei Reiseanmeldung gebucht werden (begrenzte Verfügbarkeit).





Afrikanische Büffel suchen Erfrischung im Kazinga Kanal

Die Bootsfahrt auf dem Kazinga Kanal ist ein unvergessliches Erlebnis



Tag 11

Queen Elizabeth Nationalpark

Sie haben sich inzwischen schon daran gewöhnt: Auch an diesem Tag wird früh aufgestanden. Den Tag beginnen Sie mit einer morgendlichen Pirschfahrt. Die aufgehende Sonne taucht die Nebel- schwaden in rotes Licht und mit dem Tageslicht erwacht auch die Tierwelt in der Ebene zum Leben. Nach dem Mittagessen (nicht inklusive) können Sie etwas Schlaf nachholen oder einen kurzen Spaziergang unternehmen.

Am Nachmittag begeben Sie sich auf eine etwa zweistündige Bootsfahrt auf dem Kazinga Kanal. Dabei sehen Sie zahlreiche Nilpferde, Büffel und Elefanten, die zum Trinken oder zur Abkühlung ans Wasser kommen. Darüber hinaus halten sich viele weitere Tiere wie Krokodile und farbenfrohe Vögel wie Pelikane, afrikanische Seeadler und Eisvögel am Fluss auf. Ein besonderes Paradies nicht nur für die zahlreichen Tierarten, sondern auch für Fotografen.



Zelt- und Lodgereise: Camping an der Bush Lodge (ÜF)
Lodgereise: The Bush Lodge (ÜF)



Ishasha ist berühmt für die baumkletternden Löwen (Foto: Jan Rohaan)

In Ishasha gibt es riesige Feigenbäume, in denen sich die Löwen gerne aufhalten



🎯 Tag 12 🎯

Queen Elizabeth Nationalpark (Ishasha)

Heute steht eine Fahrt nach Ishasha im südlichen Teil des Queen Elizabeth Nationalparks auf Ihrem Programm. Das Gebiet Ishasha ist berühmt für seine Löwen, die auf Feigenbäume klettern und auf den Ästen ein Schläfchen halten. Dieses besondere Phänomen ist nur hier und im Lake Manyara Nationalpark in Tansania zu beobachten. Durch diesen Teil des Queen Elizabeth Nationalparks streifen auch Afrikanische Büffel, Afrikanischer Steppenelefanten, Uganda Kobs und viele Topis.



Zelt- und Lodgereise: Enjojo Lodge oder Topi Lodge (ÜF)
Lodgereise: Enjojo Lodge oder Topi Lodge (ÜF)



Papyrusumpf am Lake Bunyonyi

Unterwegs nach Kisoro



Tag 13

Queen Elizabeth Nationalpark – Bwindi/Kisoro

Nachdem Sie den Queen Elizabeth Nationalpark verlassen haben, können Sie unterwegs optional eine Wanderung entlang des Lake Bunyonyi unternehmen *(sofern zeitlich möglich)*.
Bitte lassen Sie uns vor Ihrer Abreise wissen, falls Sie die Wanderung unternehmen möchten.

Anschließend fahren Sie weiter in den äußersten Südwesten Ugandas. Kurz bevor Sie Ihr heutiges Ziel erreichen, tut sich vor Ihnen eine Ebene mit einem überwältigenden Blick auf die Vulkane des Virunga Gebirges auf.

Sie sind entweder in der Gorilla Valley Lodge am Rand des Bwindi Impenetrable Nationalparks untergebracht oder in Kisoro im Travellers Rest Hotel.

Die Gorilla Valley Lodge am südlichen Rand des Bwindi Impenetrable Nationalparks ist der ideale Ausgangspunkt für das Gorilla Tracking in der Rushaga Region. Manchmal kommen sogar Gorillas aus dem Wald, um sich im Garten satt zu essen. Mit etwas Glück können Sie also von Ihrer Terrasse aus die sanften Riesen beobachten.

Das Travellers Rest besteht bereits seit mehr als 50 Jahren und hat viele Gorilla-Forscher beherbergt, so etwa Dian Fossey, die durch den Film ‚Gorillas im Nebel‘ berühmt wurde.



ca. 7 Stunden



Zelt- und Lodgereise: Gorilla Valley Lodge oder Travellers Rest Hotel (ÜF)
Lodgereise: Gorilla Valley Lodge oder Travellers Rest Hotel (ÜF)

Gorilla Permit „Garantie“

Durch unsere jahrelange Erfahrung ist es beinahe sicher, dass wir die Erlaubnis für das Gorilla Tracking, also das „Permit“, bekommen. Je früher Sie sich anmelden, umso höher ist die Wahrscheinlichkeit für Ihren Besuch bei den Gorillas. Sollten wir wider Erwarten keine Permits mehr erhalten, können Sie Ihre Reise kostenlos stornieren.

Träger für das Gorilla Tracking

Zu Beginn des Gorilla Trackings können Träger gebucht werden. Diese tragen Ihren Rucksack, passen darauf auf, während Sie bei den Gorillas sind und sie helfen Ihnen auch bei schwierigen Passagen. Mit einem Träger an Ihrer Seite wird Ihr Tracking nicht nur einfacher, Sie helfen damit auch den Menschen aus der Umgebung, die mit dieser Tätigkeit die Chance auf ein (weiteres) Einkommen haben. Die Träger erkennen Sie an den violetten Overalls.

Die Kosten betragen US\$ 15,- bis US\$ 20,- pro Person. Wir empfehlen dies ausdrücklich.



Dominanter Silberrücken

Neugieriger Blick



Tag 14

Bwindi Nationalpark

Wenn Sie das Gorilla Permit hinzugebucht haben, unternehmen Sie das Tracking in der Regel in der Rushaga Region. Hier leben momentan die Familien Nshongi, Bweza, Busingye, Mishaya, Kahungye, Bikingi und Bushaho. In Gruppen von acht Personen machen Sie sich unter der Führung eines erfahrenen Wildlife-Rangers auf die Suche nach den 'Gentle Giants', den 'freundlichen Riesen'. Eine phantastische aber auch anstrengende Tour durch das unwegsame Dickicht führt mitten in den urwüchsigen tropischen Wald.

Es kann fast einen ganzen Tag dauern, bis Sie auf die Gorillas stoßen. Doch wenn man vor den mächtigen, bis zu zwei Meter großen Gorillas steht, vergisst man alle Anstrengung (eine Garantie gibt es auch hier, wie bei den Schimpansen, nicht). Friedlich und unbekümmert erleben Sie die Gruppe, die vom „Silberrücken“ angeführt wird. Die Oberhäupter erreichen das doppelte Gewicht eines erwachsenen Menschen. Jetzt heißt es, den Anweisungen Ihres Guides zu folgen, damit Sie sich der Gruppe nähern können, ohne sie zu provozieren. Die Beobachtungszeit ist auf eine Stunde begrenzt.

Information zum Gorilla Tracking:

Die Anzahl der sogenannten „Permits“, also der Erlaubnis am Tracking teilzunehmen, ist streng begrenzt und muss sehr früh vor Abreise beantragt werden. Für das Tracking sollten Sie in guter körperlicher Verfassung sein. Unerlässlich ist eine gute Ausrüstung inklusive Wanderstiefeln, Regenjacke, Trekkinghose und Mütze. Denken Sie daran, dass fotografieren mit Blitz nicht gestattet ist. Sollten wir keine Permits mehr für das Tracking in der Rushaga Region bekommen, versuchen wir, Permits für eine andere Region des Bwindi Nationalparks zu kaufen. Dem Erlebnis tut es keinen Abbruch, es ist dann lediglich eine andere Gorillafamilie, die besucht wird.



Zelt- und Lodgereise: Gorilla Valley Lodge oder Travellers Rest Hotel (ÜF)
Lodgereise: Gorilla Valley Lodge oder Travellers Rest Hotel (ÜF)

Abhängig von der Verfügbarkeit der Gorilla Permits findet das Gorilla Tracking am 14. oder 15. Tag der Reise statt. Falls keine Permits mehr für den Bwindi Nationalpark erhältlich sind, kaufen wir Permits für den Mgahinga-Gorilla-Nationalpark. In diesem Fall übernachten Sie im Travellers Rest Hotel.

Gorilla Habituation Experience

Im Rahmen der Gorilla Habituation Experience können Besucher im Bwindi Impenetrable Nationalpark ein „Habituation Team“ zu einer noch nicht vollständig an Menschen gewöhnten Berggorillafamilie begleiten. Der Aufenthalt ist mit bis zu vier Stunden länger als beim regulären Gorilla Tracking. Die Gorilla Habituation Experience kostet US\$ 1.500,- pro Person und sollte frühzeitig gebucht werden (die Plätze sind auf vier Teilnehmer begrenzt). Voraussetzung ist eine gute Kondition, da bei der Gorilla Habituation Experience längere Strecken zurückgelegt werden als beim regulären Gorilla Tracking. Das Mindestalter beträgt 15 Jahre.

Wichtiger Hinweis: Die Dauer und das Tagesprogramm werden von der Wildlifebehörde festgelegt und wir haben darauf keinen Einfluss. Es kann durchaus vorkommen, dass die Aufenthaltszeit verkürzt wird oder sich die Tiere nicht besonders gut zeigen und eher flüchten, weil sie menschliche Besucher noch nicht kennen.



Gelbschnabelenten während einer Kanutour auf dem Lake Mutanda

Auf Vogelwanderung



Tag 15

Kisoro

Heute können Sie sich von Ihrem Gorilla Tracking erholen oder verschiedene Ausflüge unternehmen. Falls für den vorigen Tag kein Gorilla Permit verfügbar war, unternehmen Sie heute das Gorilla Tracking.

Folgende optionalen Aktivitäten und Ausflüge sind zum Beispiel möglich (*Änderungen vorbehalten*):

- ✓ Besteigung des Muhavura Vulkans
12 km, etwa 8 Stunden, Gipfelhöhe 4.127 m; 1.700 Höhenmeter
- ✓ Besteigung des Gahinga Vulkans
8 km; etwa 6 Stunden, Gipfelhöhe 3.474 m; 1.100 Höhenmeter
- ✓ Sabinyo Gorge Wanderung
6 km, etwa 4 Stunden; anspruchsvoll
- ✓ Besteigung des Sabyinyo Vulkans mit drei Gipfeln, die alle bestiegen werden können
14 km, etwa 8 Stunden, Gipfelhöhe 3.669 m, 1.300 Höhenmeter, mittelschwer bis schwer
- ✓ Aussichtspunkt Mgahinga
- ✓ Pygmäengrotte Garama Cave
1 und 4 km, etwa 4 Stunden
- ✓ Vogelwanderung in Magahinga
Start 10:00 Uhr, Rückkehr etwa gegen 17:00 Uhr
- ✓ Wanderung entlang des Batwa Trail
- ✓ Golden Monkey Tracking
Etwa 4 Stunden
- ✓ Besuch einer kleinen Schule oder eines Krankenhauses
- ✓ ‚Cultural village walk‘ (Dorfrundgang mit einem lokalen Führer durch das Land des Bufumbira-Stammes)
- ✓ Wanderung zum Lake Mutanda
- ✓ weiteres Gorilla Tracking
- ✓ Fahrradtour mit oder ohne Guide
- ✓ Besuch einer Kaffeefarm

Weitere Informationen zu möglichen Ausflügen und Aktivitäten finden Sie hier.



Zelt- und Lodgereise: Gorilla Valley Lodge oder Travellers Rest Hotel (ÜF)

Lodgereise: Gorilla Valley Lodge oder Travellers Rest Hotel (ÜF)



Nyankole-Rinder mit ihren charakteristischen Hörnern

Vom Mbuo Eagles Nest aus haben Sie eine schöne Aussicht auf den Lake Mbuo Nationalpark



Tag 16

Bwindi/Kisoro – Lake Mbuo Nationalpark

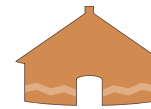
Sie lassen die Vulkane hinter sich und machen sich auf zum Lake Mbuo Nationalpark. Zuerst fahren Sie durch die Hügellandschaft im Südwesten Ugandas, die allmählich in eine Ebene mit trockenem Gras übergeht. In Igongo legen Sie eine Mittagspause ein. Neben dem schmackhaften Essen (nicht inklusive) lohnt es sich auch, die Pause für einen Besuch des Igongo Cultural Centers und Museum zu nutzen (optional).

Von der Asphaltstraße biegen Sie rechts ab zu einem kleinen aber interessanten Nationalpark. Auf dem Weg zum Parkeingang sehen Sie grasende Herden der typischen Kühe mit ihren langen Hörnern. Der Lake Mbuo Nationalpark ist geschmückt mit hunderten Akazien und einem bezaubernden See in der Mitte.

Am Abend ist das Restaurant der idyllischste Ort, um den malerischen Sonnenuntergang zu genießen (Abendessen nicht inklusive).



ca. 8 Stunden



Zelt- und Lodgereise: Camping am Mbuo Eagles Nest (ÜF)
Lodgereise: Mbuo Eagles Nest (ÜF)



Bootsfahrt auf dem Lake Mburo

Während der Bootsfahrt auf dem Lake Mburo sehen Sie sicherlich Flusspferde



Tag 17

Lake Mburo Nationalpark

Der Lake Mburo Nationalpark ist geschmückt mit hunderten Akazien und einem bezaubernden See in der Mitte. Er ist der einzige Nationalpark in Uganda, in dem neben Bleichböcken und Leierantilopen auch Impalas zu finden sind. Natürlich leben im Park noch weitere Tiere wie Büffel, Zebras, Pferdeantilopen, Hyänen und wenige Leoparden. Darüber hinaus gibt es hier mehr als 350 Vogelarten.

Seit 2015 beherbergt der Lake Mburo Nationalpark eine Gruppe von Rothschild-Giraffen aus dem Murchison Falls Nationalpark. In der Nähe des Sanga Tores liegt unser gemütliches Mburo Eagles Nest auf einem Hügel mit einem atemberaubenden Blick auf den Lake Mburo, dem der Nationalpark seinen Namen verdankt. Genießen Sie den Sonnenuntergang vom Restaurant oder Ihrer privaten Veranda aus und halte Sie immer ihr Fernglas bereit, damit Ihnen kein Steppenzebra und kein Buschbock entgeht.

Sie unternehmen eine morgendliche Pirschfahrt, eine Safari zu Fuß mit einem Führer und eine Bootsfahrt auf dem Lake Mburo.



Zelt- und Lodgereise: Camping am Mburo Eagles Nest (ÜF)
Lodgereise: Mburo Eagles Nest (ÜF)



Ein Foto am Äquator gehört einfach dazu

Kurz vor Kampala spült der Regen den Staub von den Autos



Tag 18

Lake Mburo – Entebbe, Abreise aus Entebbe

Nachdem Sie sehr oft früh aufstehen mussten, können Sie heute länger schlafen. Nach Ihrem Frühstück fahren Sie etwa sieben Stunden zurück nach Entebbe. Unterwegs können Sie die Pause am Äquator für ein Mittagessen und das obligatorische Erinnerungsfoto am berühmten Äquator-Schild nutzen. Unser Airport Guesthouse in Entebbe erreichen Sie wieder am späten Nachmittag.

Pünktlich für Ihren Rückflug bringt Sie einer unserer Fahrer wieder zum Flughafen in Entebbe.

Die Flüge sind nicht inklusive. Gerne erstellen wir ein Angebot für die passenden Flüge. Falls Sie Ihre Flüge selbst buchen möchten, beachten Sie bitte, dass Sie an Tag 18 erst am späten Nachmittag aus dem Lake Mburo Nationalpark wieder in Entebbe ankommen. Daher sollte Ihr Flug nicht vor dem späten(!) Abend des 18. Tages von Entebbe abfliegen.



ca. 7 Stunden

Zeit zum Akklimatisieren!

Nach Ihrer Rundreise können Sie zusätzliche Nächte in unserem Guesthouse in Entebbe verbringen. Der Preis für das Doppelzimmer inklusive Frühstück beträgt € 60,-. Eine Person bezahlt im Einzelzimmer € 30,-.

In unserem ruhig gelegenen Guesthouse können Sie sich im Garten entspannen und die Köstlichkeiten unserer Küche genießen. Von hier aus bieten sich weitere Ausflüge an.

[Klicken Sie hier für Informationen über unser Airport Guesthouse Entebbe.](#)



WLAN ist in allen Unterkünften verfügbar.



Die Unterkünfte auf dieser Reise - 1



Klicken Sie hier für weitere Informationen zu unseren Unterkünften.

Airport Guesthouse - Option 1 und 2



Kidepo Savannah Lodge - Option 1



Kidepo Savannah Lodge - Option 2



Fort Murchison - Option 1



Fort Murchison - Option 2



WLAN ist in allen Unterkünften verfügbar.



Die Unterkünfte auf dieser Reise - 2



Klicken Sie hier für weitere Informationen zu unseren Unterkünften.

Kibale Forest Camp - Option 1



Kibale Forest Camp - Option 2



The Bush Lodge - Option 1



The Bush Lodge - Option 2



Enjojo Lodge - Option 1 und 2



Topi Lodge - Option 1 und 2



Travellers Rest Hotel - Option 1 und 2



WLAN ist in allen Unterkünften verfügbar.

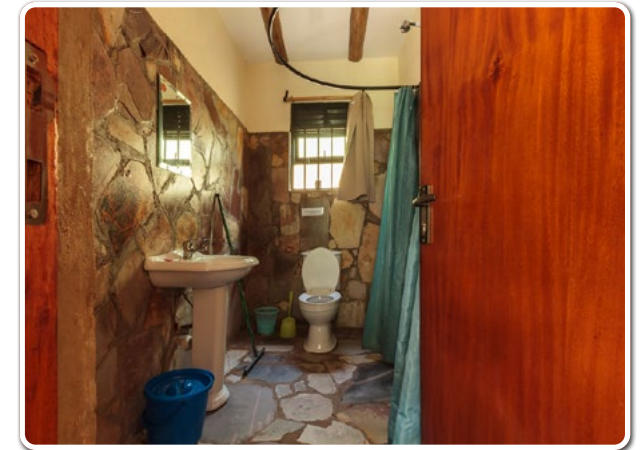


Die Unterkünfte auf dieser Reise - 3



Klicken Sie hier für weitere Informationen zu unseren Unterkünften.

Gorilla Valley Lodge - Option 1 und 2



Mburo Eagles Nest - Option 1



Mburo Eagles Nest - Option 2



Optionale **Aktivitäten**

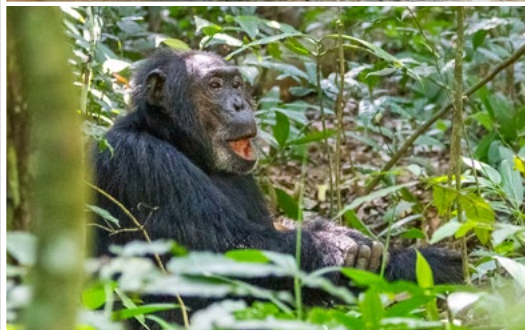
Die folgenden Aktivitäten sollten im Voraus gebucht werden:



Naturwanderung am Rand der Murchison Wasserfälle

Diese optionale Aktivität ist kostenlos, sollte aber im Voraus gebucht werden. Unternehmen Sie eine Naturwanderung (etwa 45 Min.) am oberen Rand der Murchison Wasserfälle und genießen Sie die großartige Aussicht auf den Nil und den Nationalpark.

Siehe dazu auch Seite 9.



Chimpanzee Habituation Experience

Der Besuch einer Schimpansenfamilie mit einem "Habituation Team" kostet zusätzlich US\$ 45,- pro Person. Für Teilnehmer entfällt das klassische Schimpansentracking und die Bigodi Sumpfwanderung. Das Mindestalter beträgt 12 Jahre.

Siehe dazu auch Seite 11.



Chimpanzee Tracking in der Kyambura Schlucht

Eine etwa dreistündige geführte Wanderung führt durch den dichten Tropenwald in der bis zu 40m tiefen Schlucht und ist ein lohnenswertes Naturerlebnis für jeden aktiven Reisenden. Die Tour kostet US\$ 50,- pro Person. Für Teilnehmer entfällt eine Pirschfahrt. Das Mindestalter beträgt 12 Jahre.

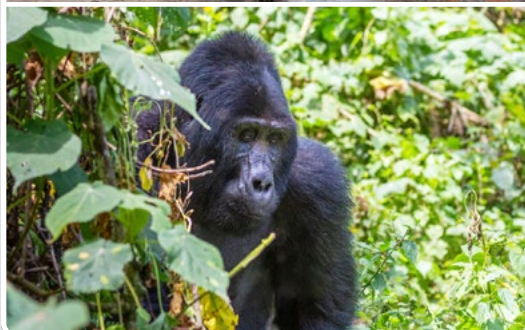
Siehe dazu auch Seite 12.



Gorilla Habituation Experience

Die Gorilla Habituation Experience kostet US\$ 1.500,- pro Person und sollte frühzeitig gebucht werden. Voraussetzung ist eine gute Kondition, da bei der Gorilla Habituation Experience längere Strecken zurückgelegt werden als beim regulären Gorilla Tracking. Das Mindestalter beträgt 15 Jahre.

Siehe dazu auch Seite 16.



Gorilla Tracking im Bwindi Impenetrable Nationalpark

Das Gorilla Tracking im Bwindi Impenetrable Nationalpark ist noch nicht im Reisepreis enthalten und kostet regulär US\$ 700,- pro Person. Es sollte unbedingt bereits bei Reiseanmeldung gebucht werden. Das Mindestalter beträgt 15 Jahre.

Siehe dazu auch Seite 16.

**SILVERBACK
AKTION
€ 350,-**



Buchen Sie zwischen 1. Oktober 2022 und 1. März 2023 eine Safari und Sie erhalten eine Ermäßigung in Höhe von € 350,- pro Person! Diese Ermäßigung entspricht in etwa dem Wert eines halben Gorilla Permits. *

* Hinweis: Dieser Rabatt gilt nicht für bereits erstellte individuelle Angebote für eine private Safari.



Preise pro Person



Uganda - Die Perle Afrikas

18-tägige Gruppenreise oder private Rundreise durch Uganda

Die Gruppenreise ist ab 4 Personen garantiert; die private Safari ab 2 Personen.

Option	18-tägige Gruppenreise						EZ-Zuschlag 50% Rabatt
	4-12 Personen		bei 3 Personen		bei 2 Personen		
	vor 01.03.2023	ab 01.03.2023	vor 01.03.2023	ab 01.03.2023	vor 01.03.2023	ab 01.03.2023	
1. Zelt- und Lodgereise	€ 3.095,-*	€ 3.445,-	€ 3.395,-*	€ 3.745,-	€ 3.895,-*	€ 4.245,-	€ 125,- (€ 250,-)
2. Lodgereise	€ 3.445,-*	€ 3.795,-	€ 3.745,-*	€ 4.095,-	€ 4.245,-*	€ 4.595,-	€ 248,- (€ 495,-)

* Durch unsere „Silverback Aktion“ erhalten Sie bei Buchung vor 1. März 2023 eine Ermäßigung in Höhe von € 350,- pro Person auf den regulären Reisepreis. Die oben genannten Preise unter „vor 01.03.2023“ entsprechen dem Reisepreis inklusive dieser Ermäßigung. Anschließend gelten die unter „ab 01.03.2023“ genannten Preise.

Unsere Gruppenreisen sind gegen einen Zuschlag in Höhe von € 50,- pro Person auf die genannten Preise auch als private Safari zum Wunschdatum buchbar.

- ✓ Preise pro Person exklusive Flug und Gorilla Permit
- ✓ Bitte beachten Sie den Hinweis zur Mindestteilnehmerzahl unter „Praktische Reiseinformationen und Wissenswertes“.
- ✓ Alle Reisen werden von Habari Deutschland mit Gästen aus dem deutschsprachigen Raum durchgeführt. Wir behalten uns vor, auch Gäste unserer Kollegen von Habari Niederlande und internationale Gäste unserer ugandischen Mutterfirma auf diese Gruppen zu buchen.
- ✓ **Option 1** (Zelt- und Lodgereise): Zeltübernachtungen kombiniert mit Nächten in schön gelegenen und gemütlichen Lodges.
- ✓ **Option 2** (Lodgereise): Übernachtungen in schön gelegenen und gemütlichen Lodges.

Diese Reise ist singlefreundlich!

Einzelreisende erhalten 50% Ermäßigung auf den regulären Einzelzimmerzuschlag. Sie erhalten dann ein eigenes Zimmer oder Zelt. Falls Sie bereit sind, Ihr Zimmer oder Zelt zu teilen, dann entfällt der Zuschlag ganz, sofern es eine(n) weitere(n) Teilnehmer(in) gleichen Geschlechts gibt, die/der ebenfalls diese Kategorie bucht.

Klicken Sie hier für unsere
Allgemeinen Geschäftsbedingungen.

Klicken Sie hier für unsere „Praktischen
Reiseinformationen und Wissenswertes“.

Änderungen vorbehalten

Wir haben diese Informationen im Oktober 2022 mit großer Sorgfalt erstellt. Trotzdem können Fehler, Ungenauigkeiten oder Änderungen vorkommen. Wir behalten uns das Recht vor, die Informationen jederzeit zu ändern oder zu ergänzen.

Die Preise und ausführlichen Leistungen sowie weitere Informationen finden Sie auf unserer Webseite www.habaritravel.de

Inklusive/nicht inklusive

Leistungen:

- ✓ Übernachtungen inkl. Frühstück gemäß Programm in Zelten oder Lodges (je nach gewählter Option)
- ✓ Flughafentransfers in Uganda
- ✓ Fahrten in Allrad-Geländewagen mit englischsprachigem Fahrer/ Guide
- ✓ Eintritte in die genannten Nationalparks und Schutzgebiete
- ✓ Pirschfahrten im Kidepo Valley Nationalpark
- ✓ Pirschwalk im Kidepo Valley Nationalpark
- ✓ Besuch der Kanangorok Hot Springs
- ✓ Dorfbesuch bei den Karamojong
- ✓ Pirschfahrten im Murchison Falls Nationalpark
- ✓ Bootsfahrt zu den Murchison Wasserfällen
- ✓ Bootsfahrt zum Nildelta
- ✓ bei anderen Veranstaltern optional buchbar, bei uns bereits im Preis inklusive: Das Schimpansen tracking im Kibale Forest im Wert von US\$ 200,-
- ✓ geführte Wanderung durch den Bigodi Sumpf
- ✓ Pirschfahrten im Queen Elizabeth Nationalpark
- ✓ Bootstour auf dem Kazinga Kanal
- ✓ Pirschfahrt im Gebiet Ishasha
- ✓ Pirschfahrten im Lake Mburo Nationalpark
- ✓ Safari zu Fuß im Lake Mburo Nationalpark
- ✓ Bootsfahrt auf dem Lake Mburo
- ✓ kleines Informationbuch „Auf den Spuren des Berggorillas“
- ✓ kleines Informationbuch „Tierführer für Safaris in Uganda“

Optional (nicht inklusive):

- ✓ Gorilla Permit: US\$ 700,- pro Person
- ✓ Besuch einer Schimpansenfamilie mit einem „Habituation Team“: US\$ 45,-
- ✓ geführte Wanderung zu den Schimpansen in der Kyambura Gorge: US\$ 50,-
- ✓ weitere Ausflüge und Aktivitäten vor Ort buchbar

Nicht im Preis enthalten:

- ✓ Flüge nach Entebbe und zurück (ein Angebot erstellen wir gerne)
- ✓ Visum für Uganda
- ✓ sonstige Mahlzeiten und Getränke
- ✓ weitere Ausflüge
- ✓ übrige Eintritte und Aktivitäten
- ✓ Trinkgelder
- ✓ persönliche Ausgaben
- ✓ Versicherungen

Teilnahme an optionalen Aktivitäten

Habari Travel/1001 Reise GmbH haftet nicht für Leistungsstörungen im Zusammenhang mit Leistungen, die als Fremdleistungen lediglich vermittelt werden (z. B. individuelle Aktivitäten). Die Teilnahme an solchen Aktivitäten erfolgt auf eigenes Risiko.

Abreisedaten:

Unsere Gruppenreise „Uganda - Die Perle Afrikas“ beginnt immer dienstags.

Besuchen Sie unsere Website für die aktuellen Termine.

Bei der private Rundreise „Uganda - Die Perle Afrikas“ kann das Abreisedatum selbst gewählt werden

Zur **BUCHUNG**



Habari Travel
1001 Reise GmbH
Allee 9
74653 Künzelsau

Tel.: +49 (0)7940 - 981 758 0
E-Mail: postmaster@habaritravel.de
Web: www.habaritravel.de
Facebook: www.facebook.com/HabariTravel/